

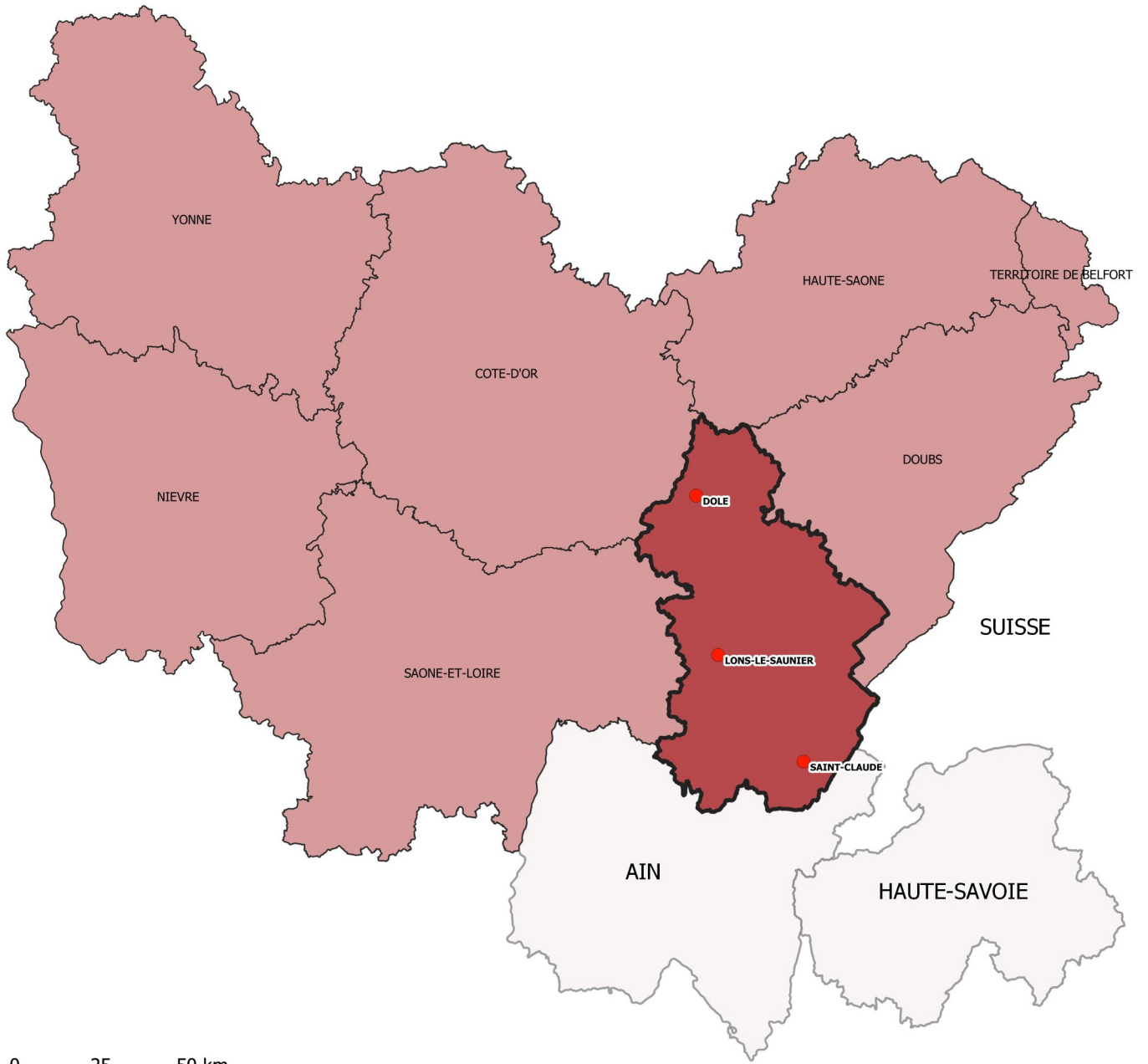


PRÉFET DU JURA

*Liberté
Égalité
Fraternité*

Territoire

- Le département dans l'inter région
- Le département du Jura
- Relief et hydrologie
- Occupation du sol
- Intercommunalités
- Pays
- Les communes fusionnées du Jura
- Arrondissements et cantons
- Population par commune
- Démographie (densité de population)
- Communes de plus de 1000 habitants
- Indice de vieillissement
- Évolution de la population active
- Bassins de vie
- Zones d'emploi
- Aires d'attraction des villes
- Zones de revitalisation rurale
- Loi montagne et Loi littoral
- Le Parc Naturel Régional du Haut Jura



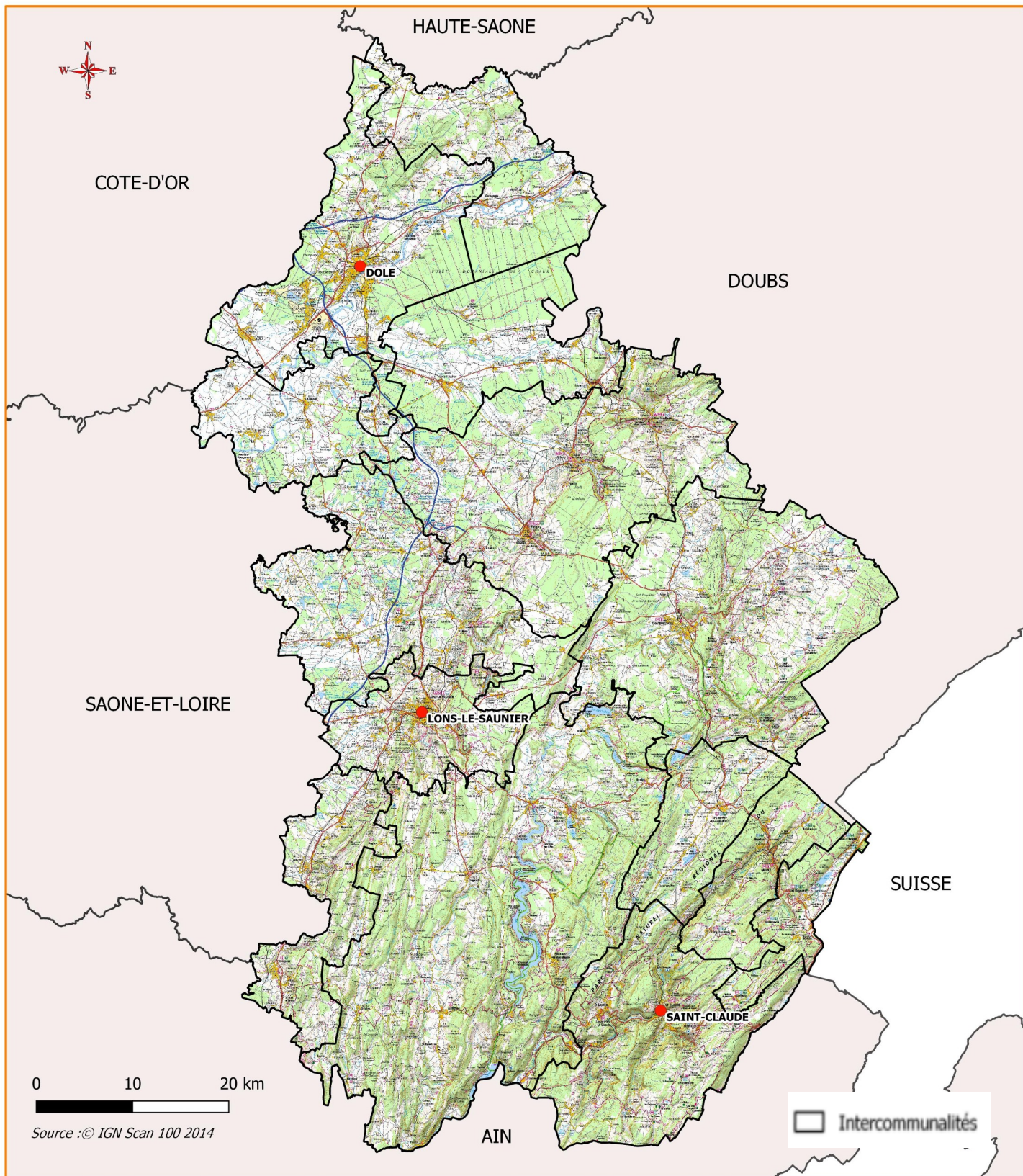
0 25 50 km



Source : © IGN

Le département dans l'inter-région

 le Jura



Le département du Jura

Population (2021) : 258 555 habitants

Densité (2021) : 52 habitants/km²

Superficie : 499 918 ha

Arrondissements : 3

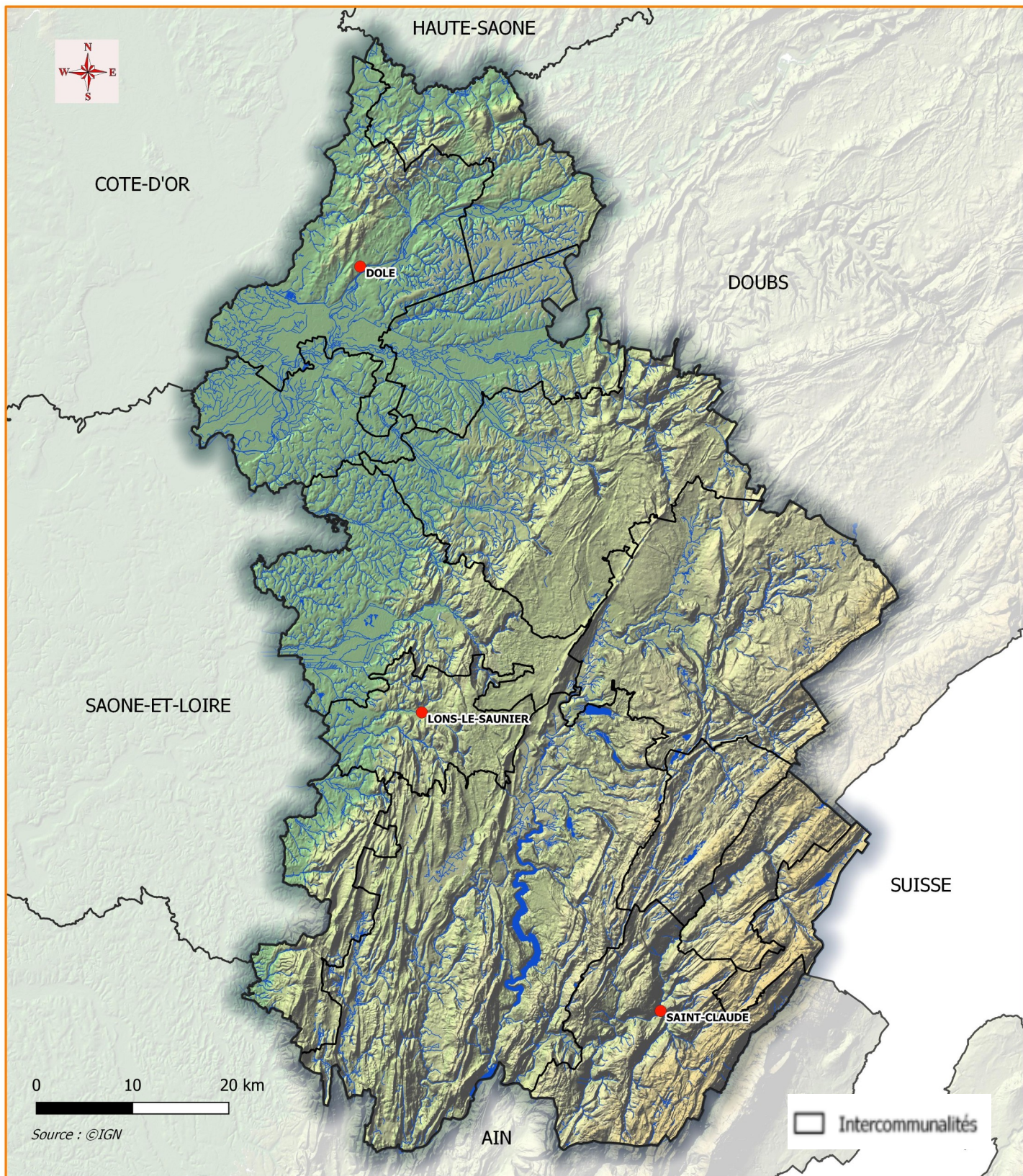
Cantons : 17

Pays : 3

Communautés de communes : 12

Communautés d'agglomération : 2

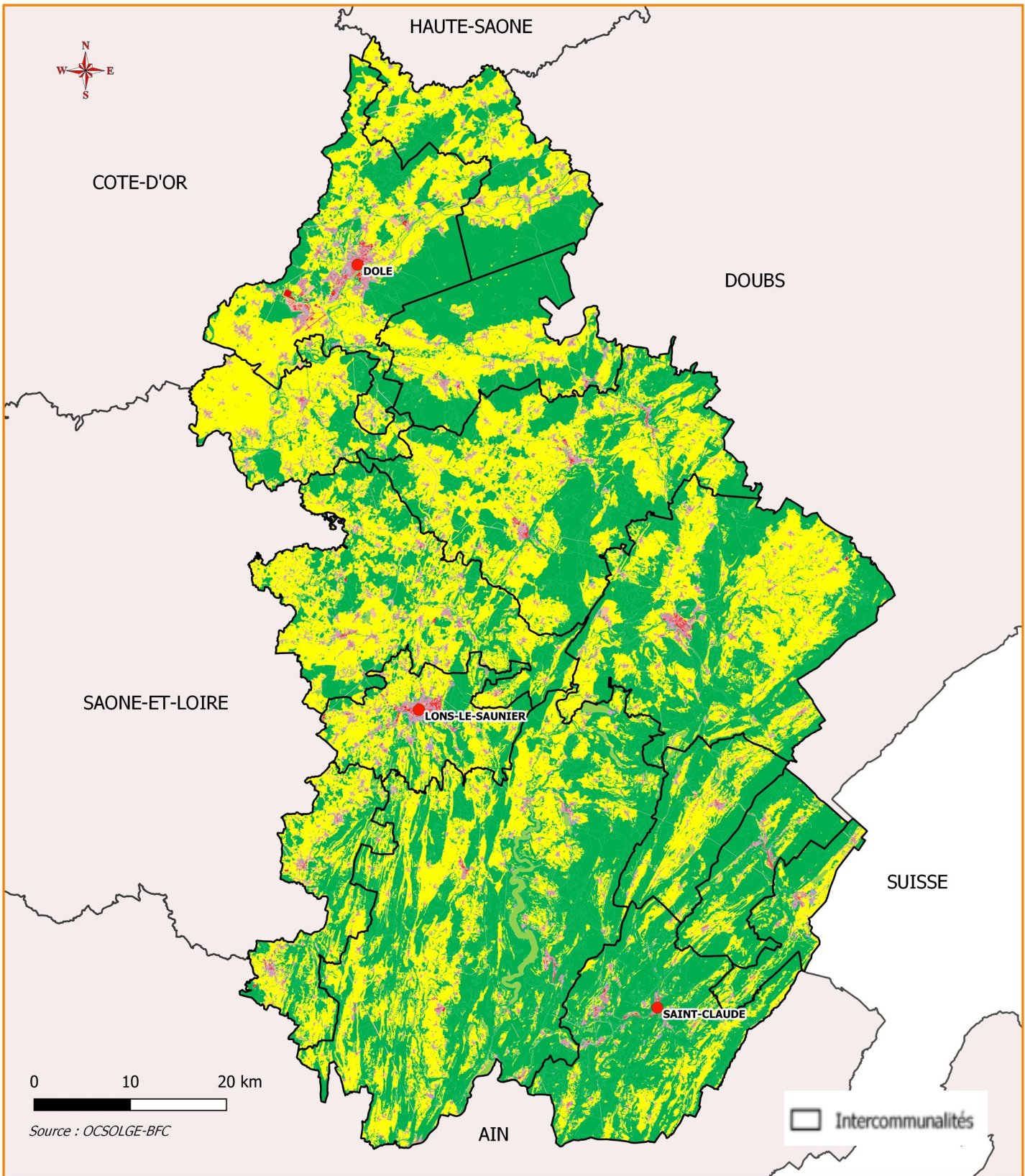
Communes : 494 communes dont 28 communes nouvelles



Relief et hydrologie

Le Jura est divisé en 5 unités paysagères, la haute chaîne, les 2 plateaux, la petite montagne, le revermont et la plaine.

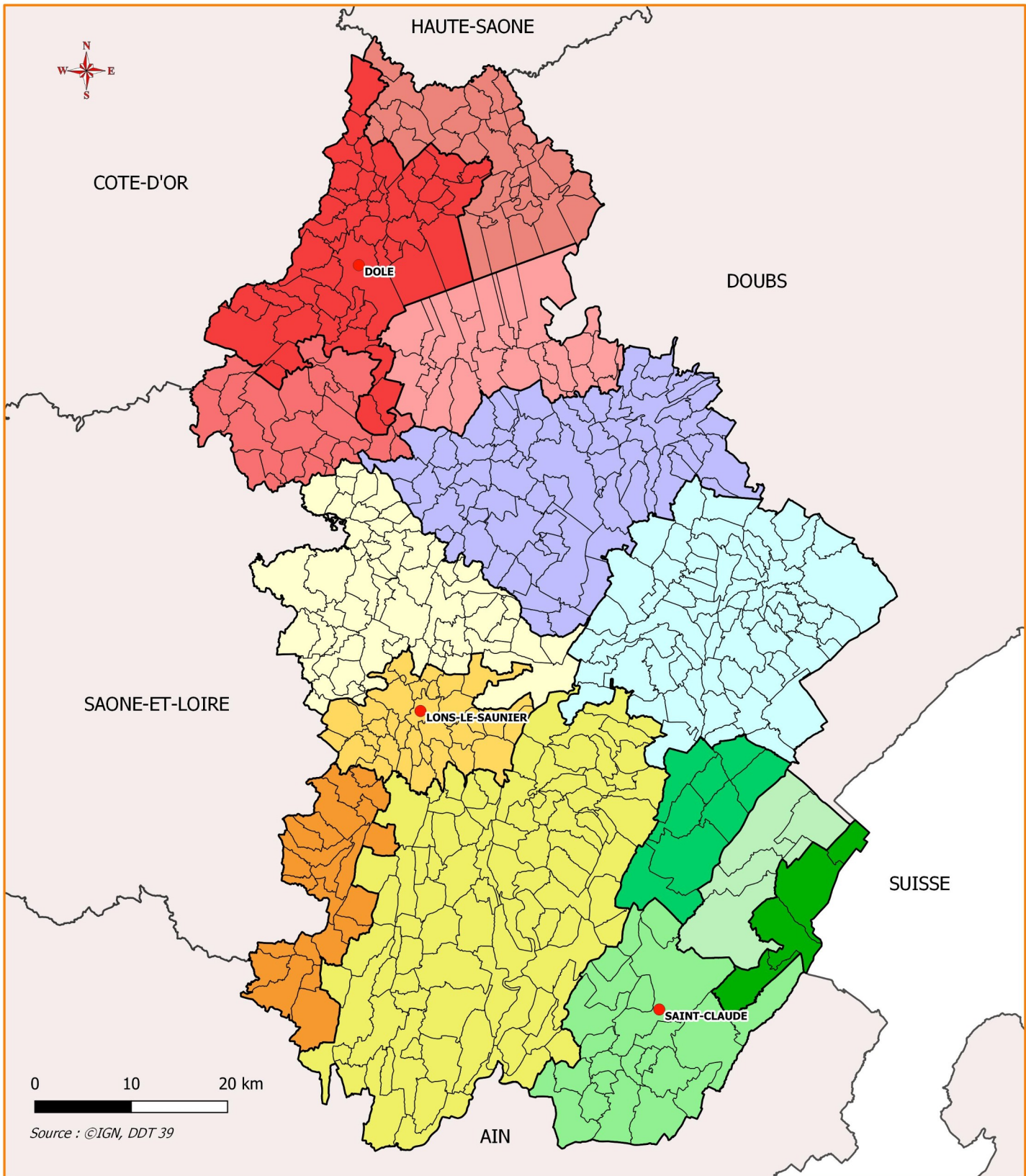
Les rivières les plus importantes sont l'Ain, le Doubs et la Loue. Présence également de nombreux lacs, comme Clairvaux, Chalain, mais aussi le lac artificiel de Vouglans



Occupation du Sol

OCSOL GE 2017

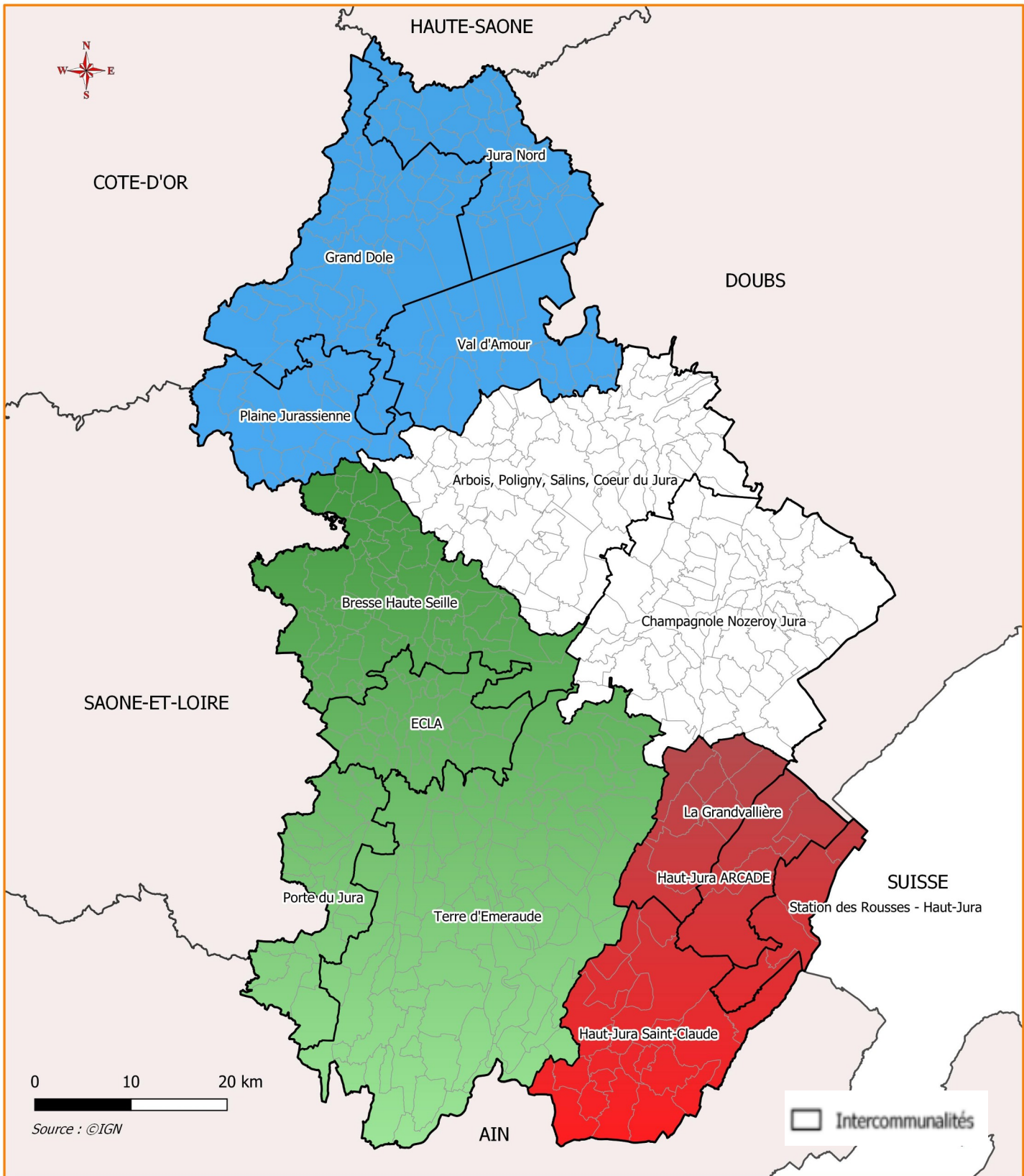
- espaces agricoles
- espaces naturels
- espaces forestiers
- espaces urbanisés
- espaces artificialisés hors urbanisés
- Espaces urbanisés vs artificialisés



Intercommunalités du Jura

14
intercommunalités

- | | |
|--|---|
|  Arbois, Poligny, Salins, Coeur du Jura |  Jura Nord |
|  Bresse Haute Seille |  La Grandvallière |
|  Champagnole Nozeroy Jura |  Plaine Jurassienne |
|  ECLA |  Porte du Jura |
|  Grand Dole |  Station des Rousses - Haut-Jura |
|  Haut-Jura ARCADE |  Terre d'Emeraude |
|  Haut-Jura Saint-Claude |  Val d'Amour |



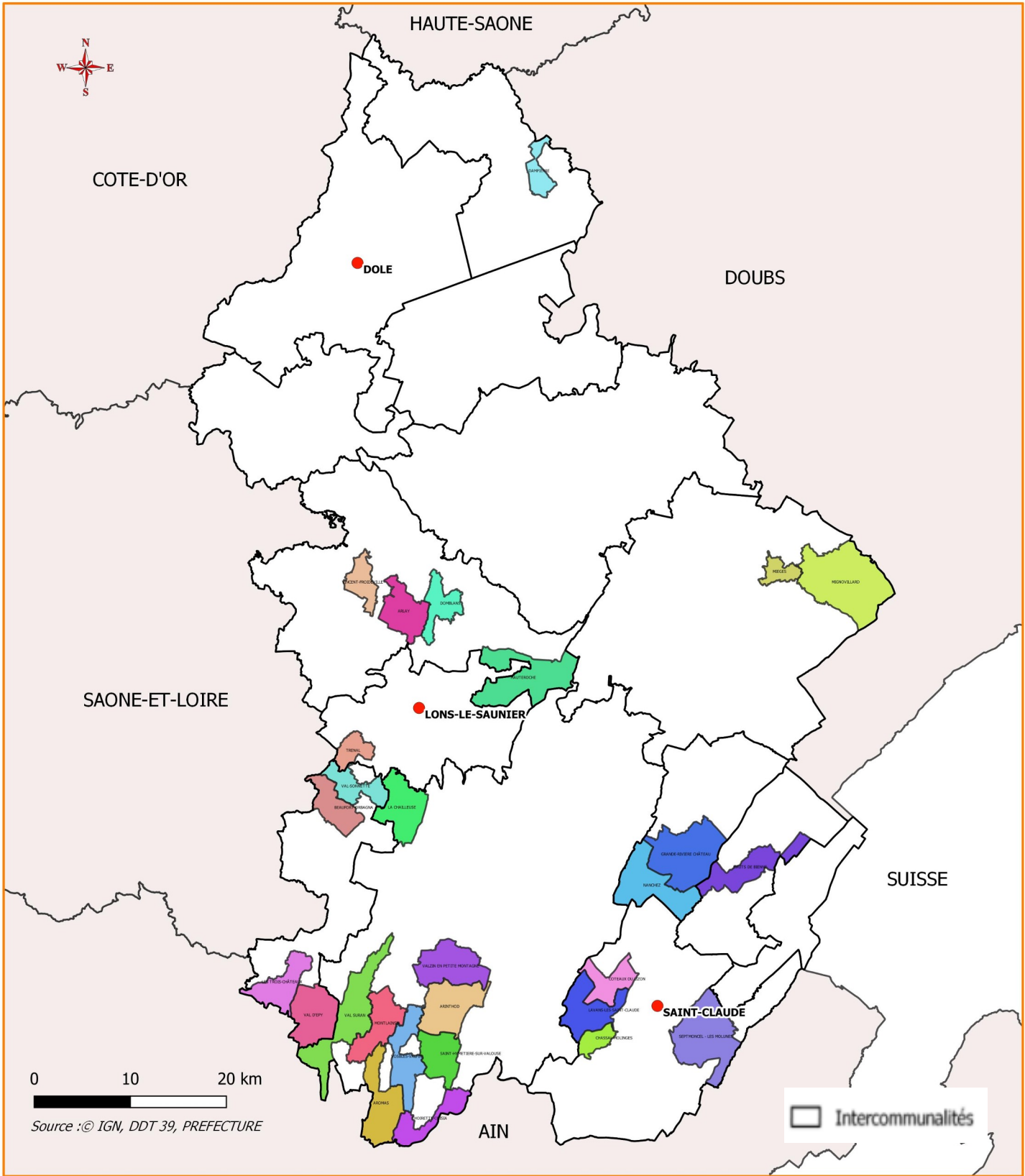
Les Pays

	Pays Dolois	Pays Lédonien	Pays du Haut-Jura
Nbre communes	124	200	38
Population	84 638	88 210	41 336
Superficie en ha	117 124	182 275	78 402
Densité	72 hab/km ²	48 hab/km ²	53 hab/km ²

Pays

- Dolois, Pays de Pasteur
- Haut Jura
- Lédonien

Chiffres Insee 2021

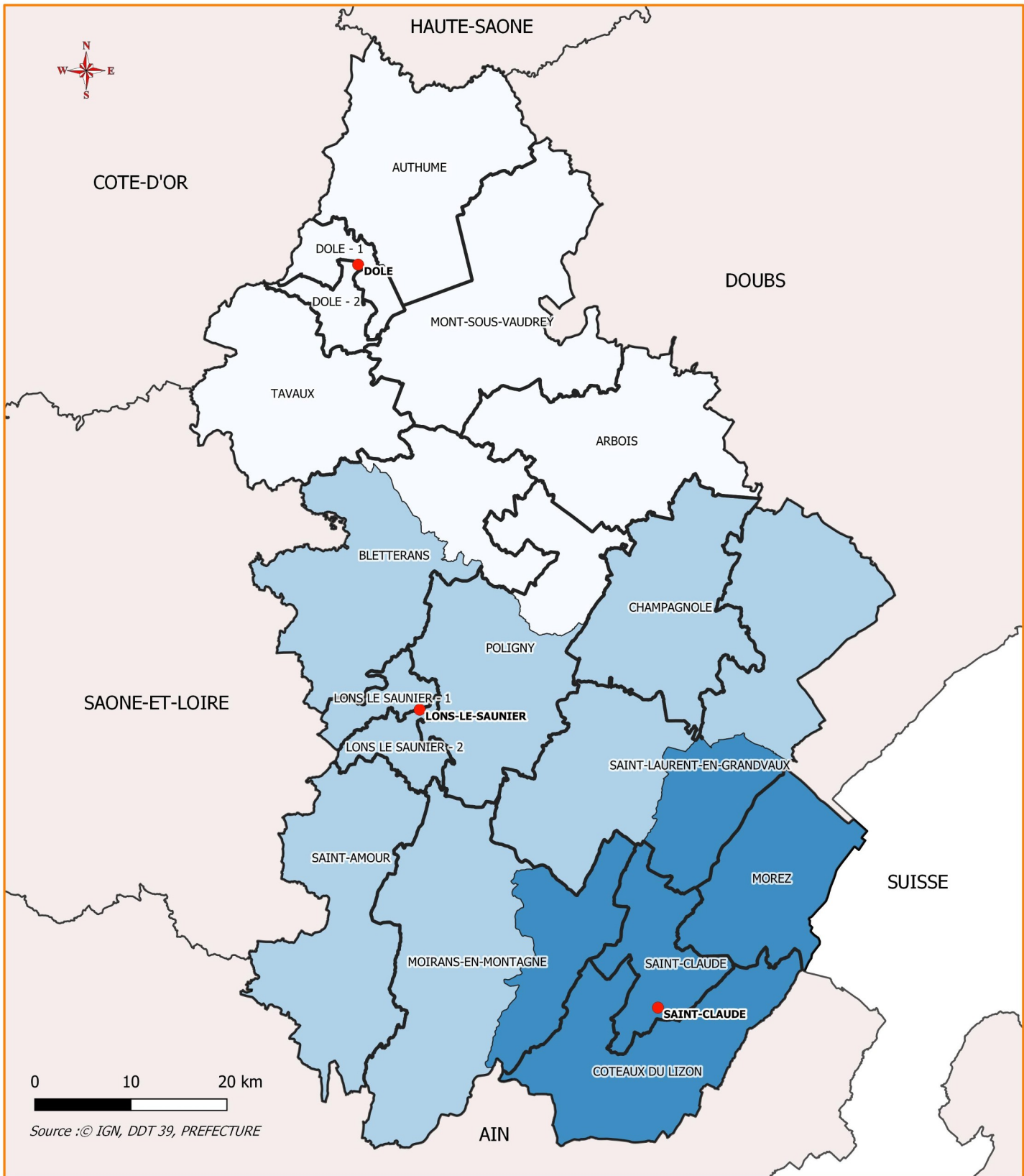


Les communes fusionnées du Jura





28 communes fusionnées

Les communes nouvelles

- | | | | | |
|------------------|------------------------|-------------------------|-----------------------------|---------------------------|
| ARINTHOD | DAMPIERRE | LAVANS-LES-SAINT-CLAUDE | SAINT-HYMETIERE-SUR-VALOUSE | VAL-SONNETTE |
| ARLAY | DOMBLANS | LES TROIS-CHÂTEAUX | SEPTMONCEL - LES MOLUNES | VALZIN EN PETITE MONTAGNE |
| AROMAS | GRANDE-RIVIERE CHÂTEAU | MIEGES | THOIRETTE-COISIA | VINCENT-FROIDEVILLE |
| BEAUFORT-ORBAGNA | HAUTEROCHE | MIGNOVILLARD | TRENAL | VOSBLES-VALFIN |
| CHASSAL-MOLINGES | HAUTS DE BIENNE | MONTLAINIA | VAL D'EPY | |
| COTEAUX DU LIZON | LA CHAILLEUSE | NANCHEZ | VAL SURAN | |



Arrondissements et cantons

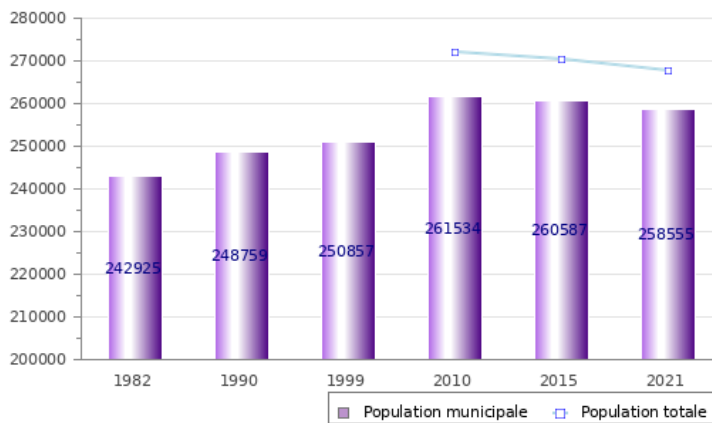
-  CANTON
-  Arrondissement de DOLE
-  Arrondissement de LONS-LE-SAUNIER
-  Arrondissement de SAINT-CLAUDE

Population En chiffres

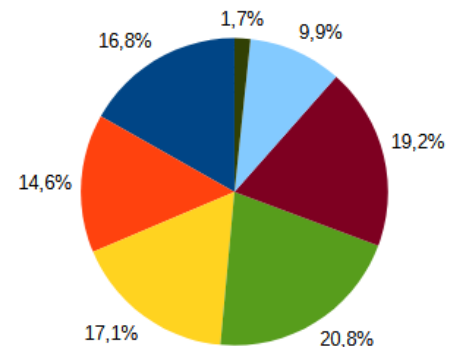
Le Jura compte 258 555 habitants en 2021

Évolutions	Jura	Bourgogne-Franche-Comté	France métropolitaine
2011-2016	-0,30 %	0,08 %	2,22 %
2016-2021	-0,75 %	-0,64 %	1,61 %

Evolution de la population



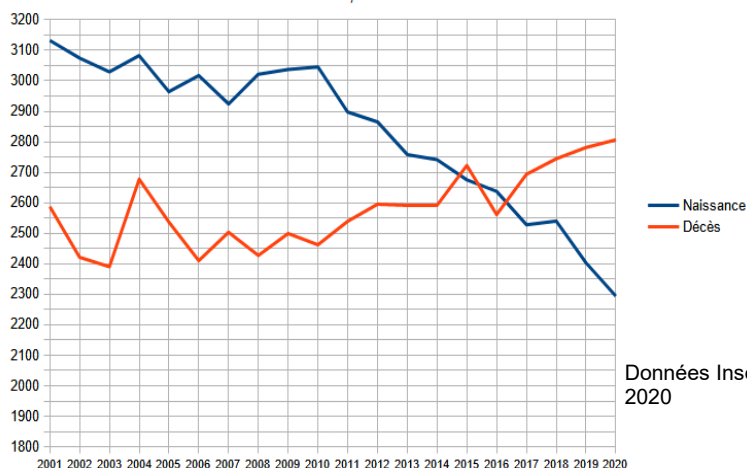
Données Insee 2021



- Pop 0-14 ans
- Pop 15-29 ans
- Pop 30-44 ans
- Pop 45-59 ans
- Pop 60-74 ans
- Pop 75-90 ans
- Pop 90 ans et plus

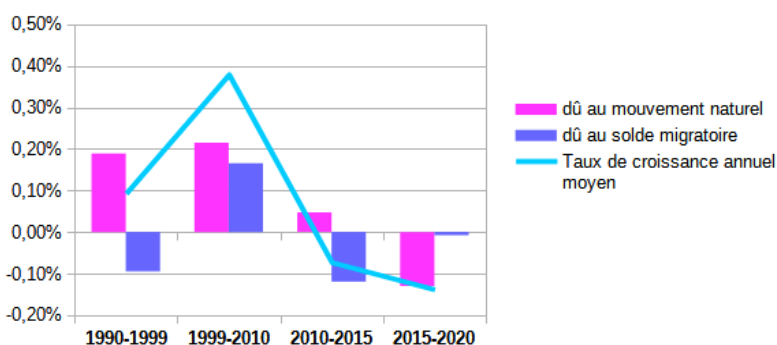
Données Insee 2020

Évolution des naissances, des décès et du solde naturel



Données Insee 2020

Evolution du taux de variation annuelle de la population

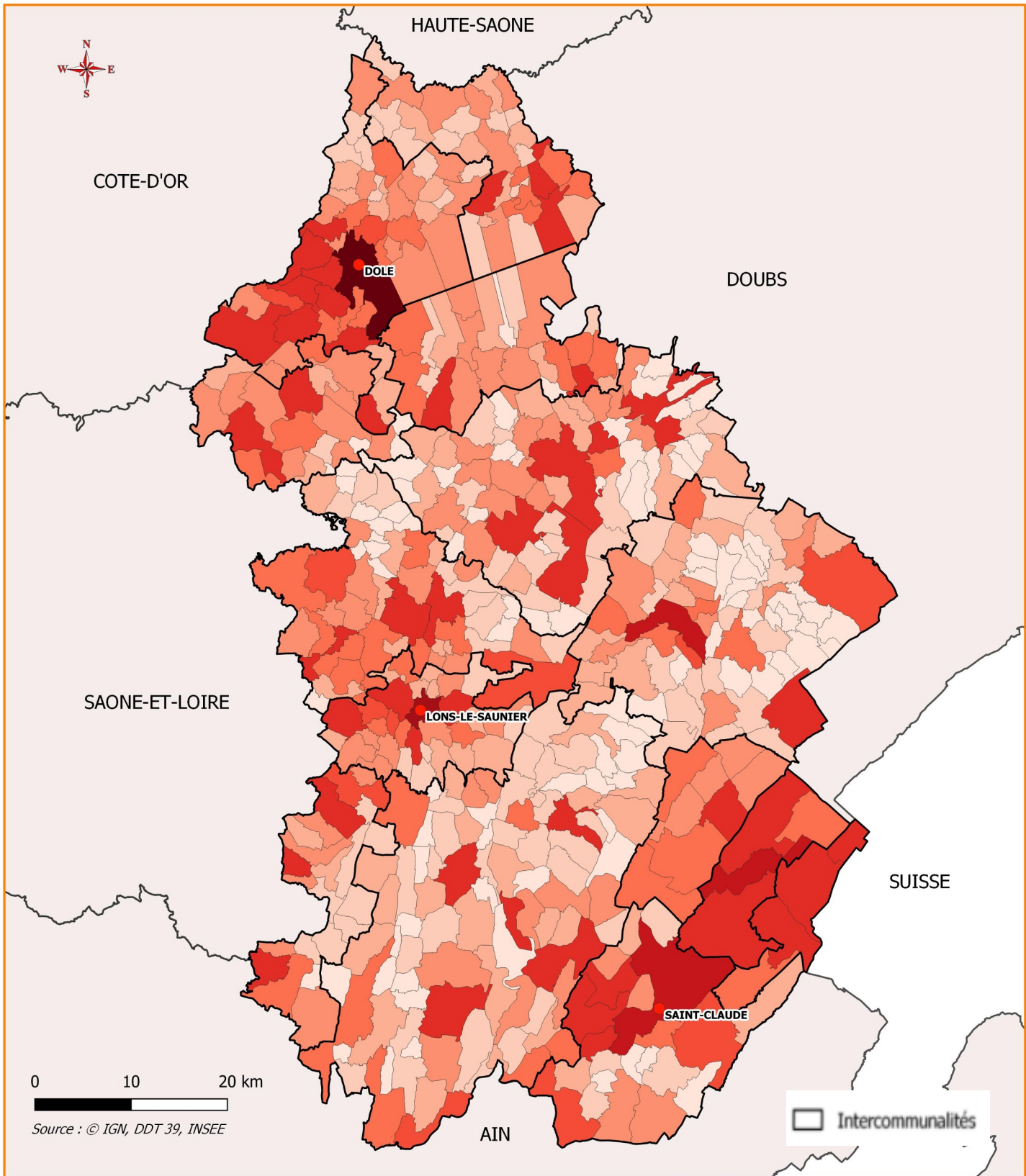


Données Insee 2020

La population du Jura baisse depuis 2010 (- 1,1%).

En effet la forte baisse de la natalité entraîne un solde naturel négatif à partir de 2015, qui n'est pas compensé par le ralentissement de la baisse du solde migratoire toujours négatif.

En 2020, 48,5 % de la population a moins de 44 ans.



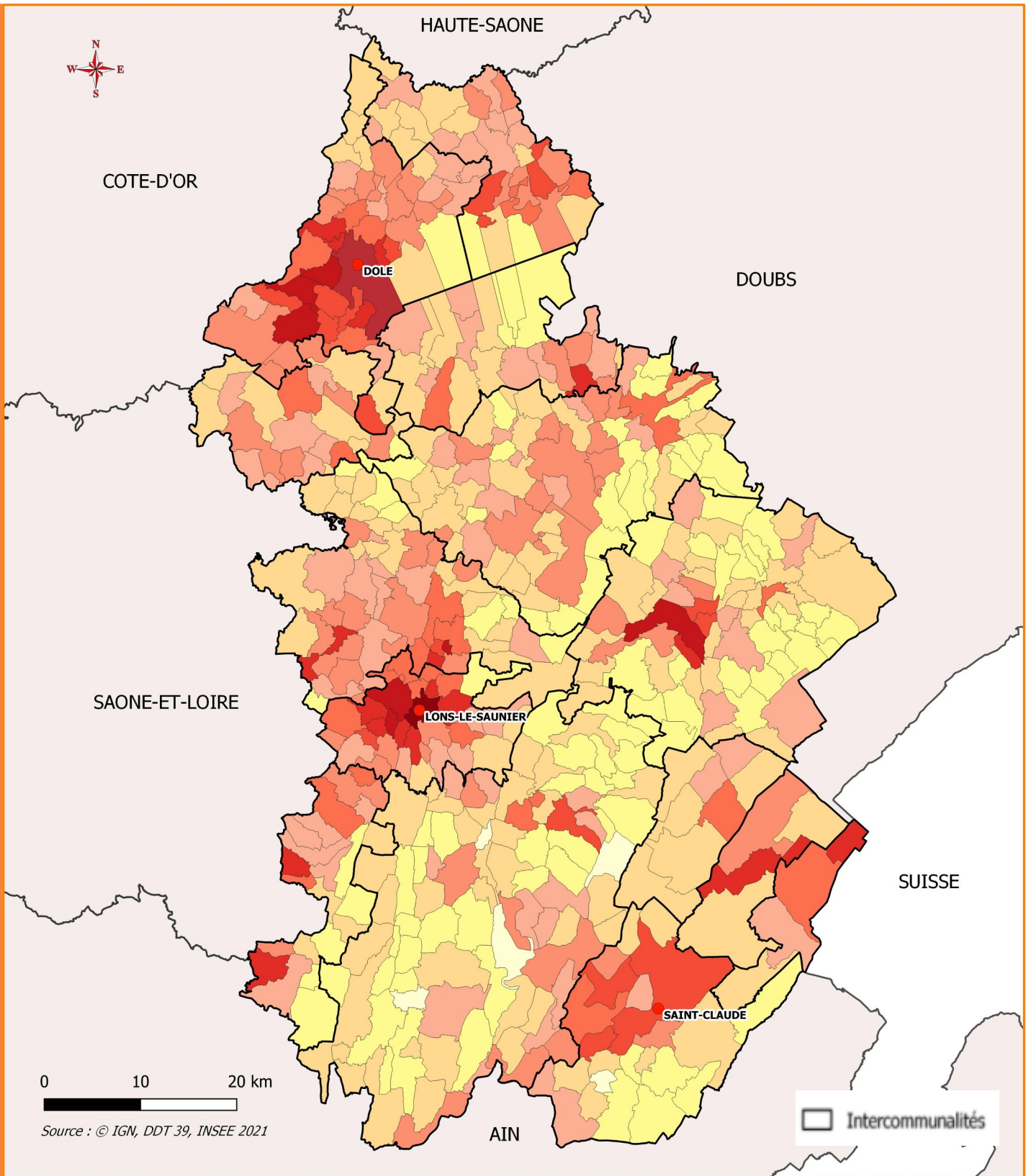
Population légale en 2021

Année 2021	
France	65 505 213 hab
Bourgogne-Franche-Comté	2 800 194 hab
Jura	258 555 hab

Nombre d'habitants en 2021

0 - 100	800 - 1000
100 - 200	1000 - 5000
200 - 300	5000 - 10000
300 - 500	10000 - 20000
500 - 800	20000 - 24000

Les communes les plus peuplées sont :
Dole : 23 775 hab
Lons-le-Saunier : 17 043 hab
Saint-Claude : 8 727 hab
Champagnole : 8 000 hab

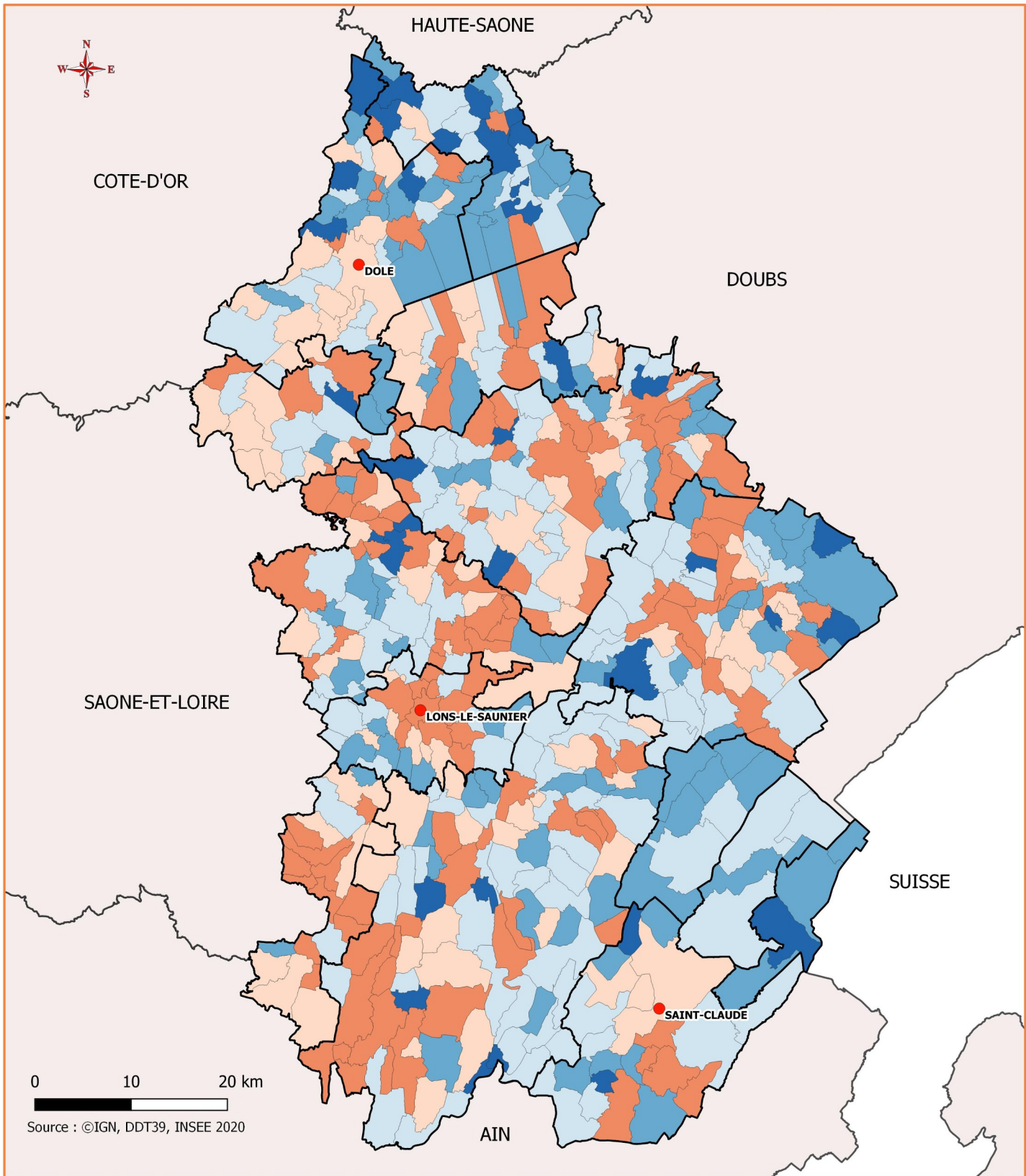


Densité de la population

Année 2021	
France	120 hab/km ²
Bourgogne-Franche-Comté	59 hab/km ²
Jura	52 hab/km ²

Population 2021

0 - 5 hab/km ²	110 - 150 hab/km ²
5 - 15 hab/km ²	150 - 250 hab/km ²
15 - 30 hab/km ²	250 - 500 hab/km ²
30 - 50 hab/km ²	500 - 1000 hab/km ²
50 - 80 hab/km ²	1000 - 2500 hab/km ²
80 - 110 hab/km ²	



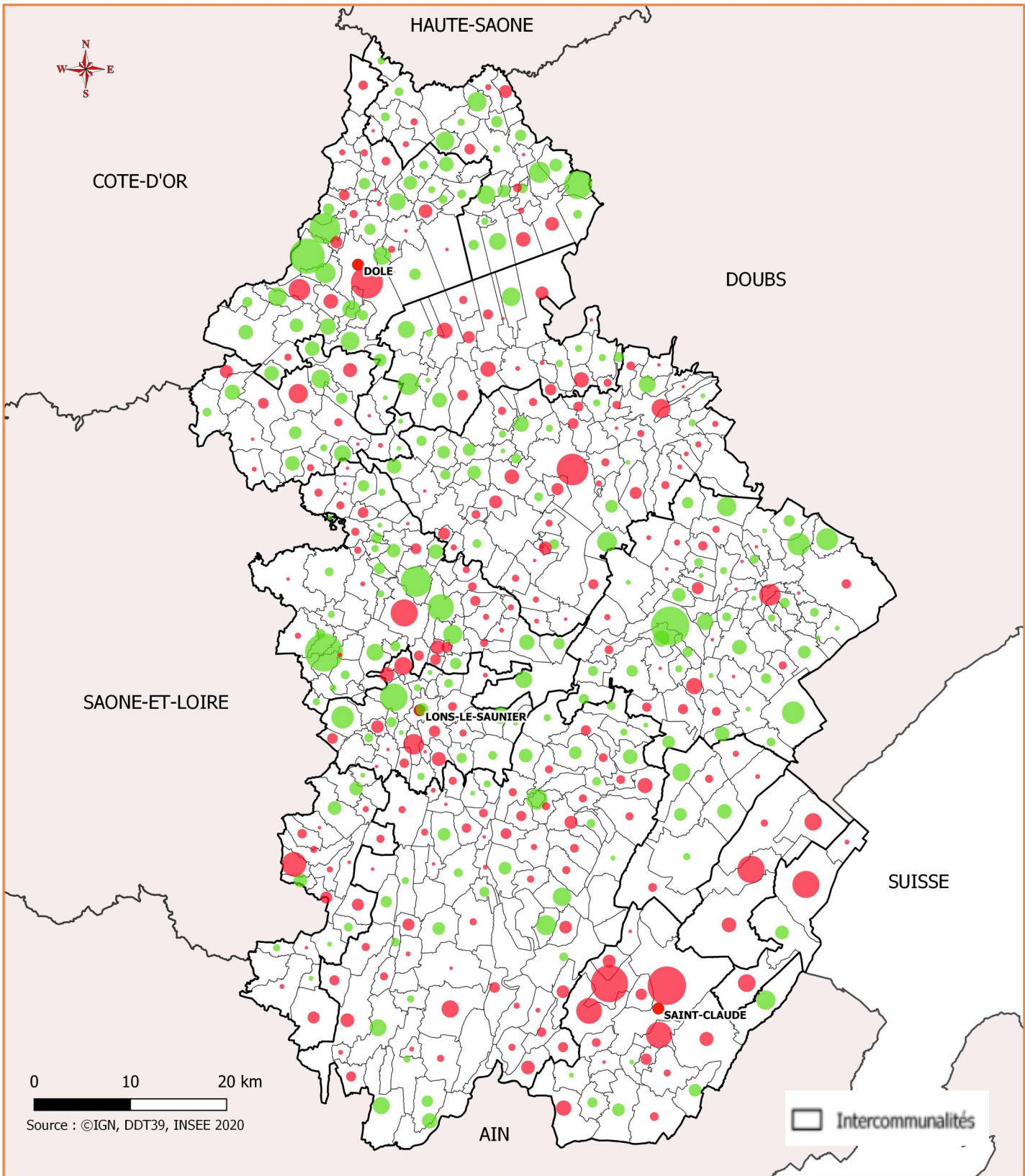
Indice de vieillissement

Population de 65 ans et + / Population de - 20 ans

□ Intercommunalités

Indice de vieillissement 2020

- Inférieur à 50
- De 50 à 75
- De 75 à 100
- De 100 à 125
- Plus de 125



Évolution de la population active

Année 2020

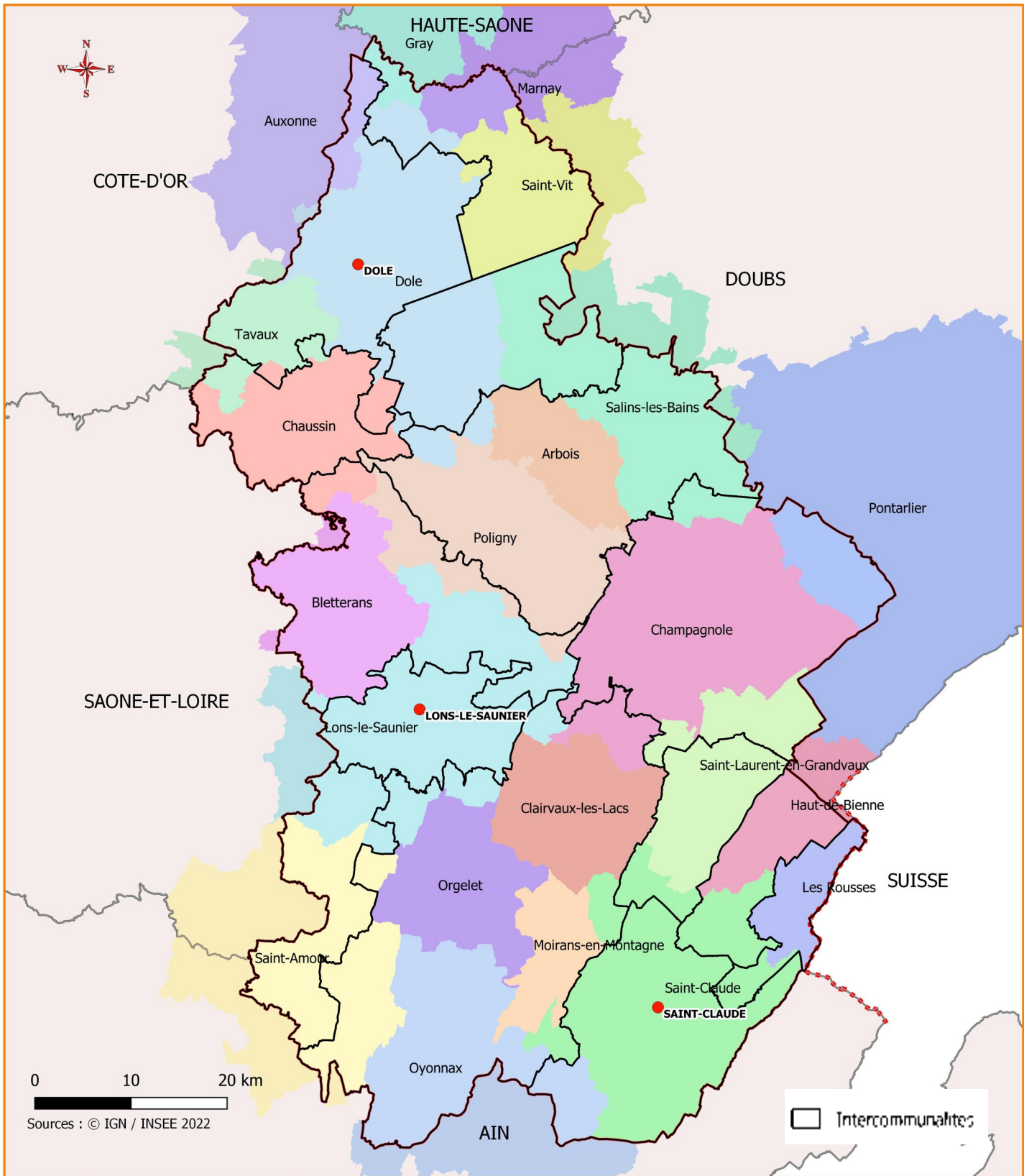
Nombre d'actifs occupés 15-64 ans : 105 203

Nombre d'emplois : 95 737

Évolution de la population active
2017 à 2020 - 494 communes
Classe d'âge 15-64 ans

■ Evolution positive

■ Evolution négative

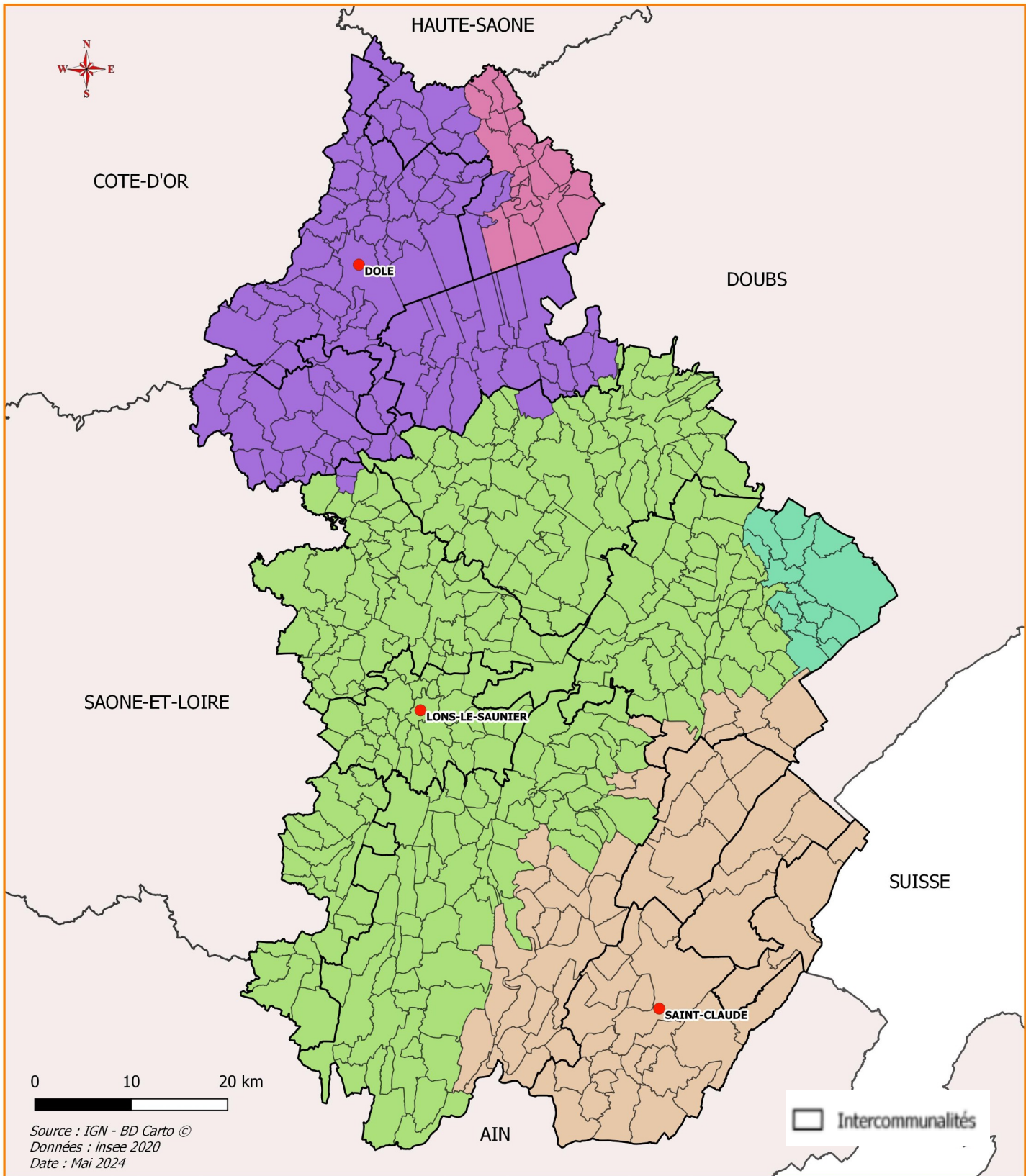


Bassins de vie

Le bassin de vie constitue le plus petit territoire sur lequel les habitants ont accès aux équipements et services les plus courants

Communes du Jura concernées

Arbois	Moirans-en-Montagne
Auxonne	Orgelet
Bletterans	Oyonnax
Champagnole	Poligny
Chaussin	Pontarlier
Clairvaux-les-Lacs	Saint-Amour
Dole	Saint-Claude
Gray	Saint-Laurent-en-Grandvaux
Haut-de-Bienne	Saint-Vit
Les Rousses	Salins-les-Bains
Lons-le-Saunier	Tavaux
Marnay	

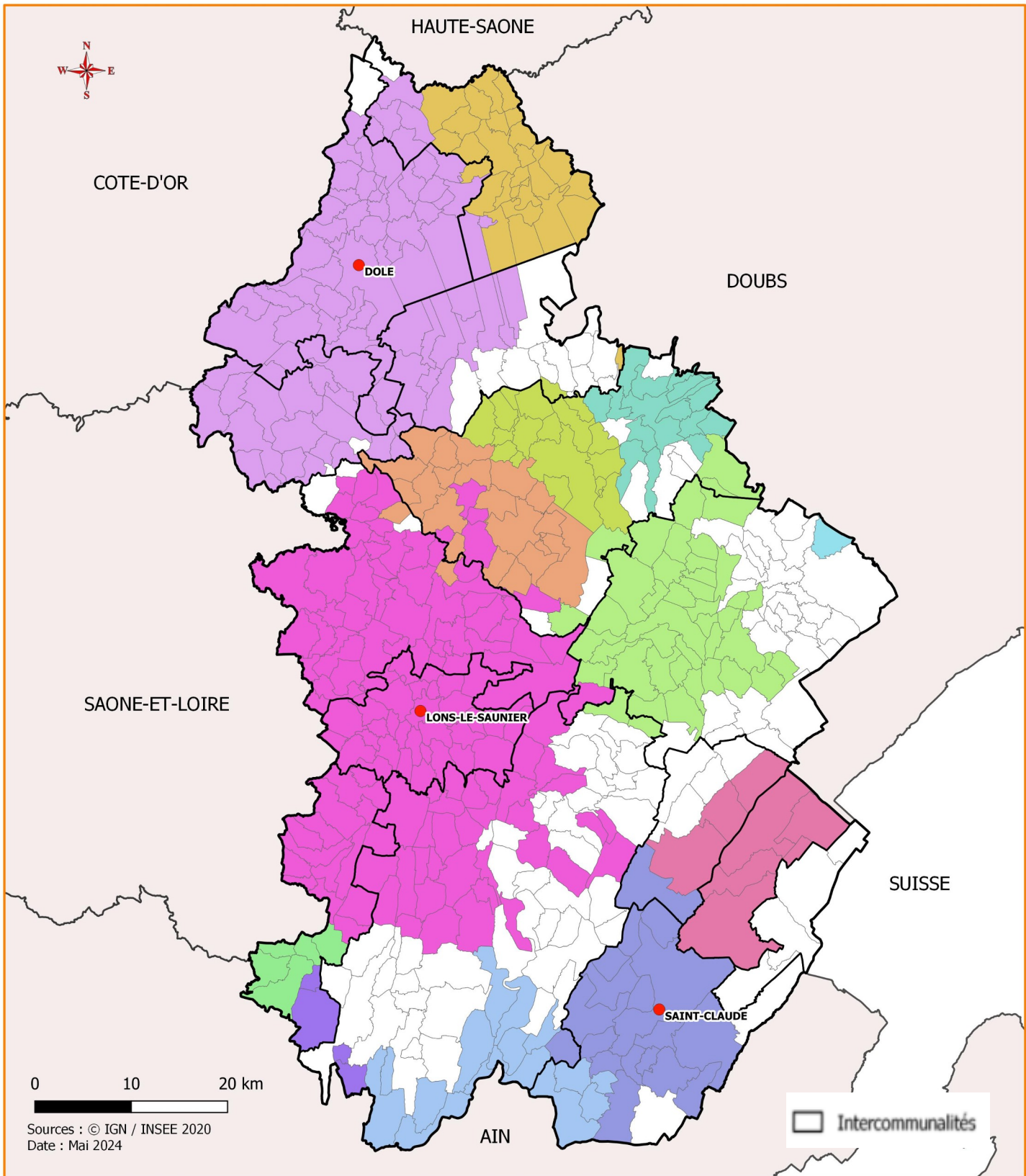


Les zones d'emploi

Une zone d'emploi est un espace géographique à l'intérieur duquel la plupart des actifs résident et travaillent, et dans lequel les établissements peuvent trouver l'essentiel de la main d'œuvre nécessaire pour occuper les emplois offerts.

Zones d'emploi

- Besançon
- Dole
- Lons-le-Saunier
- Pontarlier
- Saint-Claude

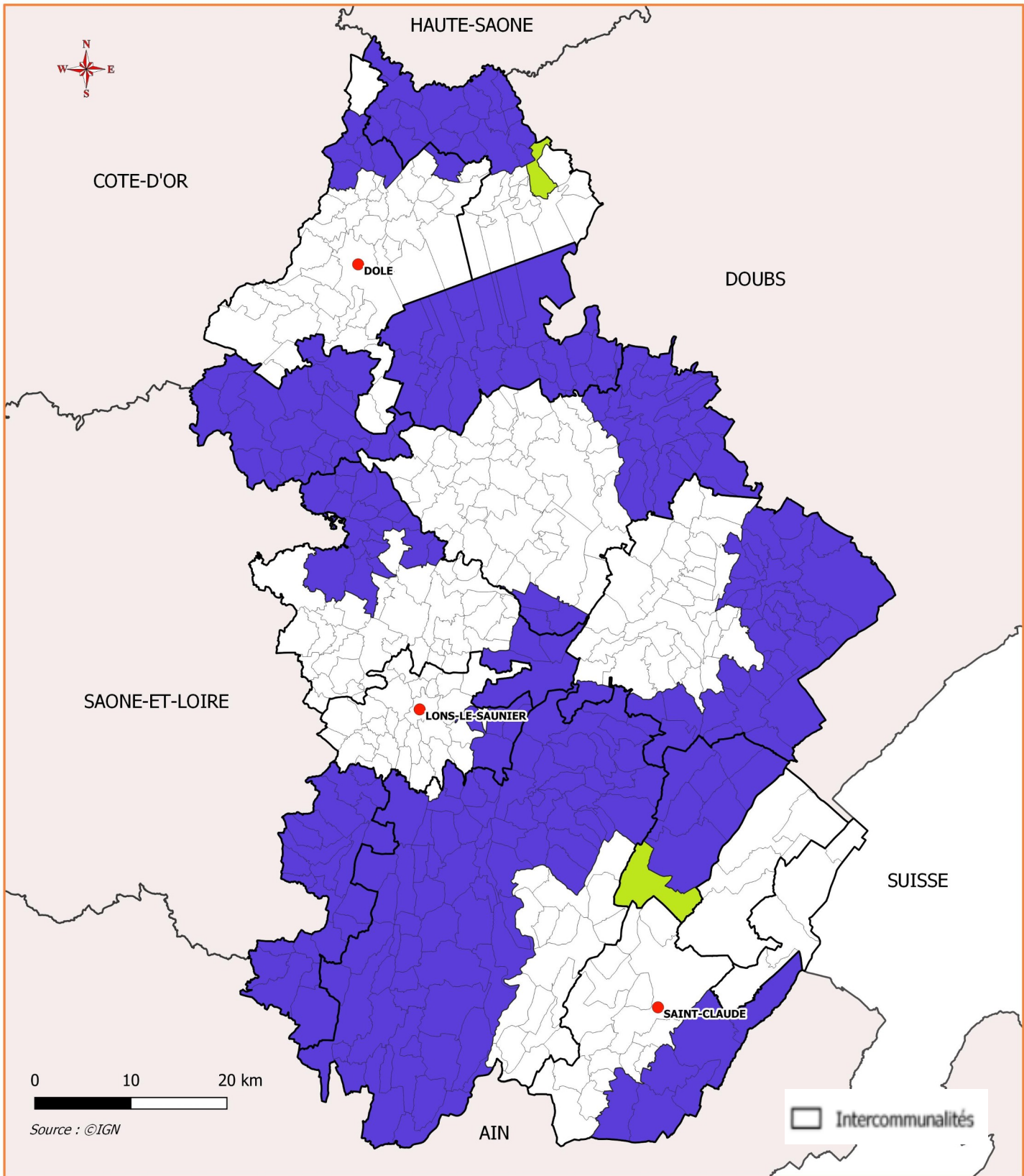


Aires d'attraction des villes

L'aire d'attraction d'une ville est un ensemble de communes, d'un seul tenant et sans enclave qui définit l'étendue de l'influence d'un pôle de population et d'emploi sur les communes environnantes, cette influence étant mesurées par l'intensité des déplacements domicile-travail.

Aires d'attraction

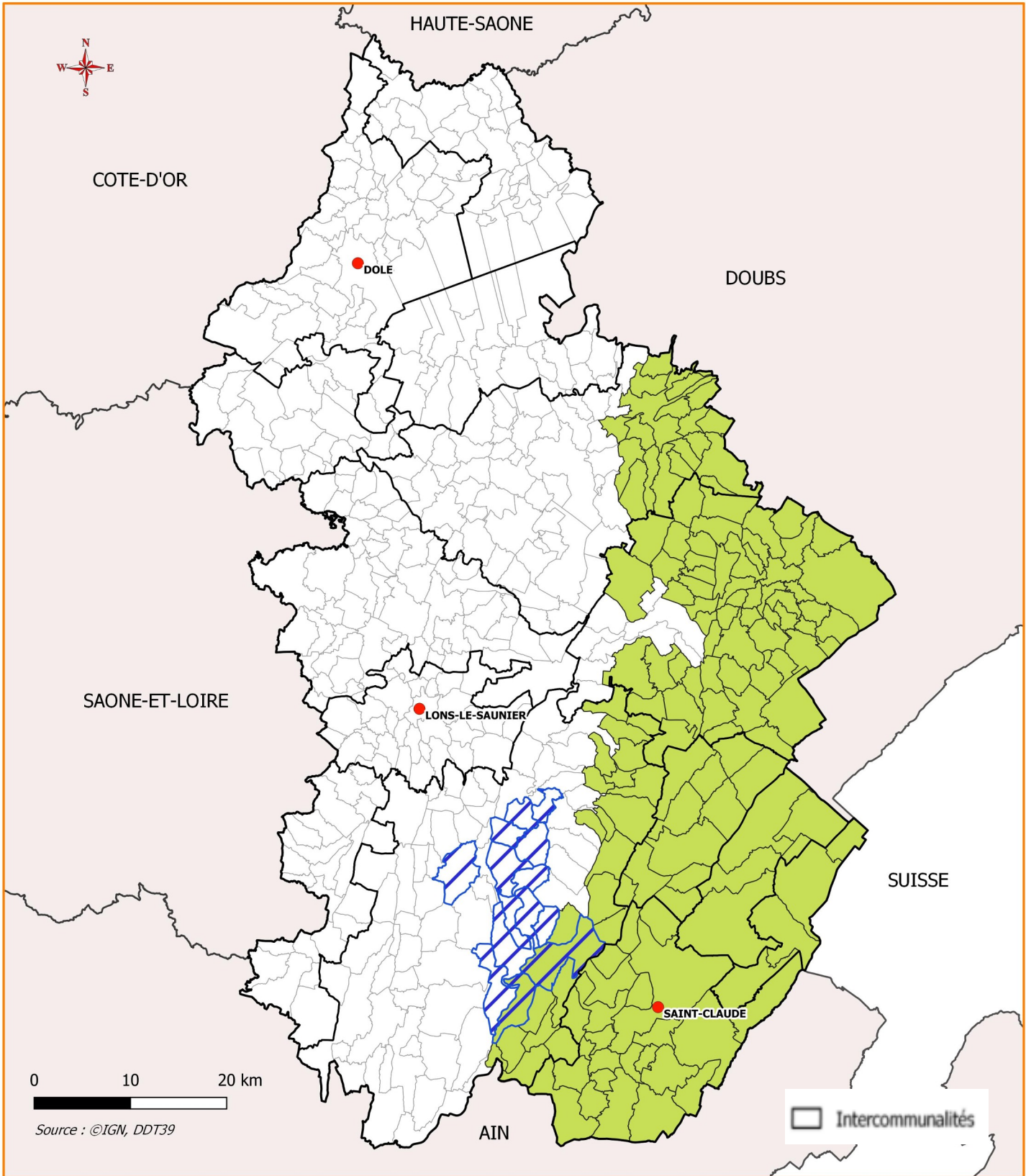
	Arbois		Lons-le-Saunier
	Besançon		Oyonnax
	Bourg-en-Bresse		Poligny
	Champagnole		Pontarlier
	Commune hors attraction des villes		Saint-Amour
	Dole		Saint-Claude
	Hauts de Bienne		Salins-les-Bains



Zones de Revitalisation Rurale (ZRR)

Le classement des communes en ZRR a été prolongé jusqu'au 31 décembre 2023 par la loi de finances 2022 (Article 68 de la loi n°2021161900 DU 30 DÉCEMBRE 2021)



- Classée en ZRR
- Commune partiellement classée en ZRR

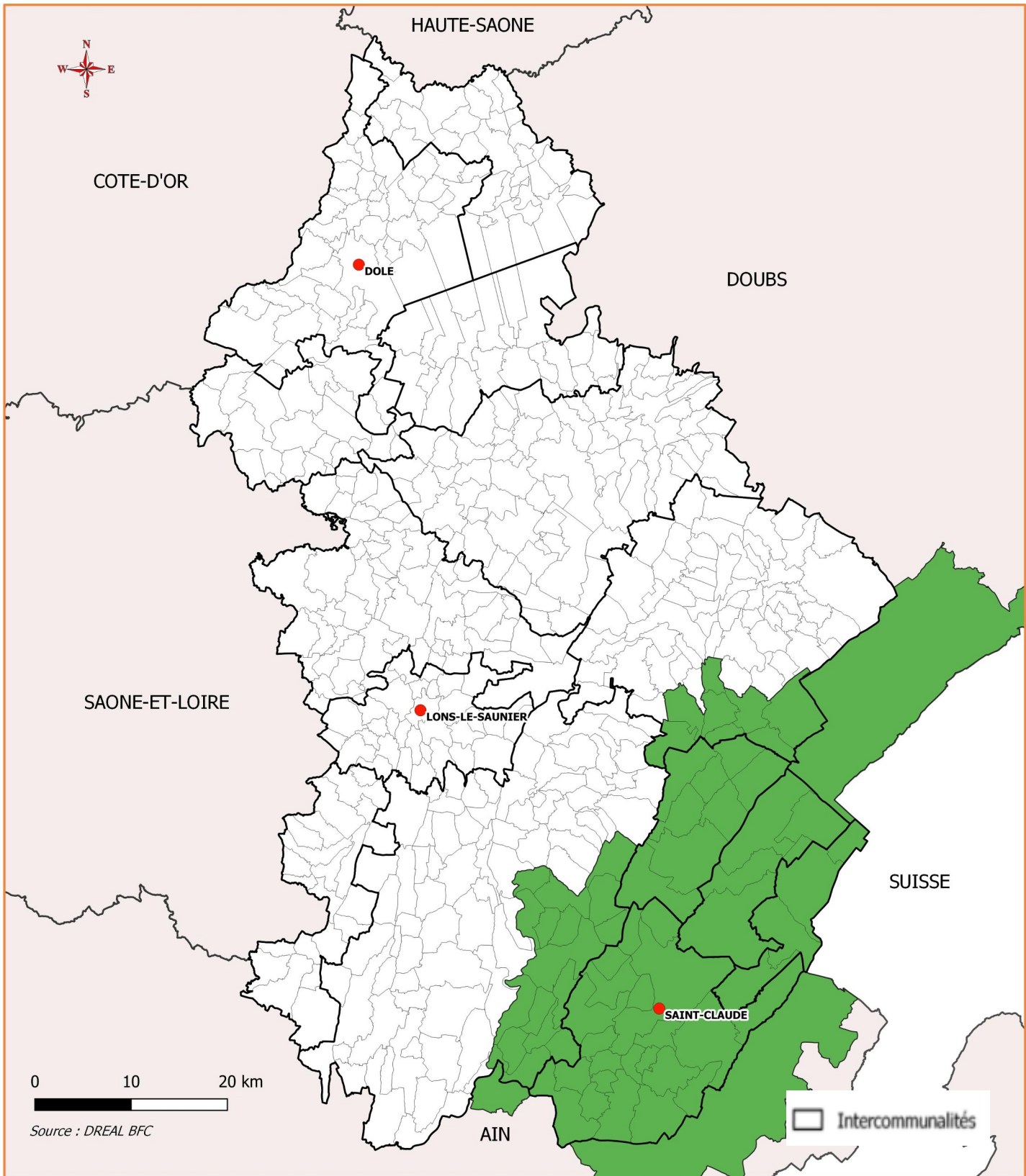


Loi Montagne et Loi Littoral

13 communes sont soumises à la loi littoral

138 communes sont soumises à la loi montagne

-  Communes en Loi Littoral
-  Communes en Loi Montagne



Le Parc Naturel Régional du Haut Jura

Population : 50 691 habitant en 2021

Densité : 48 hab/km²

Superficie : 106 105 ha

63 communes

■ PNRHJ